



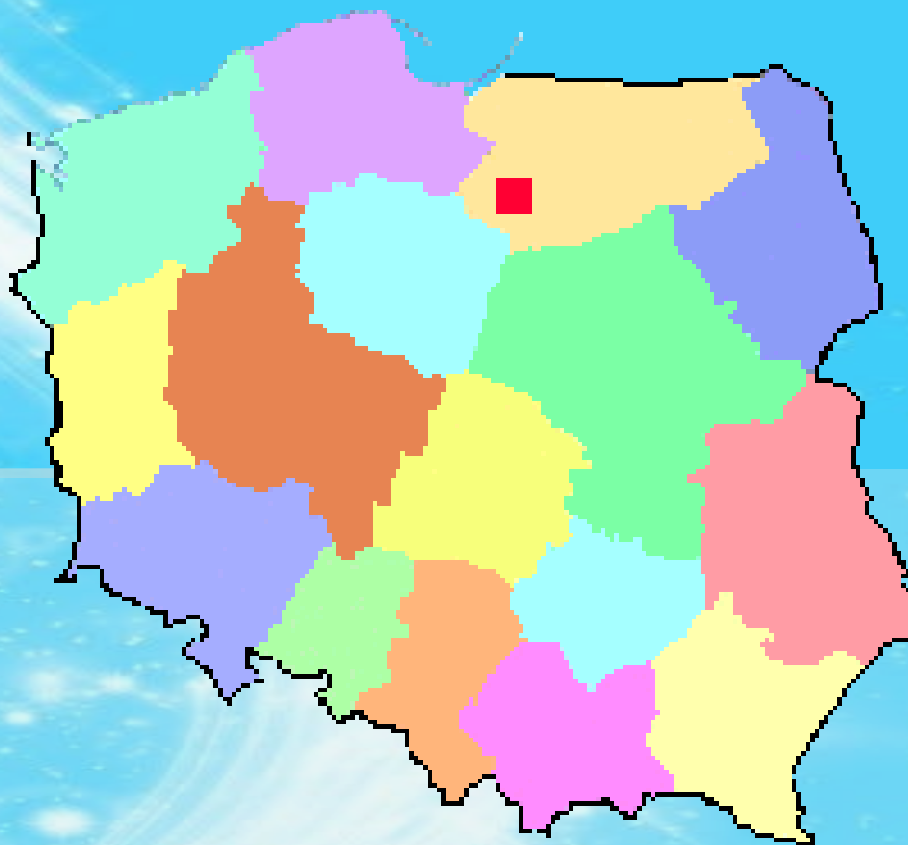
KONFERENCJA

„WYRÓWNYWANIE SZANS EDUKACYJNYCH DZIECI WIEJSKICH”

Warszawa, 25 luty 2010r.

GMINA LUBAWA

- **Położenie:** południowo - zachodnia część województwa warmińsko-mazurskiego, **powiat:** iławski.
- **Gminy sąsiadujące:** Ostróda, Nowe Miasto Lubawskie, Grodziczno, Rybno, Dąbrówno, Iława.



- **Liczba miejscowości** : 35 które tworzą 27 sołectw,
- **Liczba mieszkańców**: 10.844,
- **Powierzchnia** : 236,4 km² ,
- **Gęstość zaludnienia**: 46 osób/km² .



GMINA LUBAWA
ALTERNATYWNE FORMY EDUKACJI
PRZEDSZKOLNEJ
W LATACH 2005-2010



Projekty i programy edukacyjne realizowane w gminie Lubawa:

1) „Ośrodki Przedszkolne – szansa na dobry start” (EFS)

➤ *Okres realizacji : grudzień 2005 – luty 2008*

2) „Gdy nie ma przedszkola” (gmina)

➤ *Okres realizacji: wrzesień 2006 - czerwiec 2007*

3) „Akcja przedszkolak” (EFS)

➤ *Okres realizacji: marzec 2007 – maj 2008*

4) „Ja też jestem przedszkolakiem” (EFS)

➤ *Okres realizacji: wrzesień 2008 – sierpień 2009*

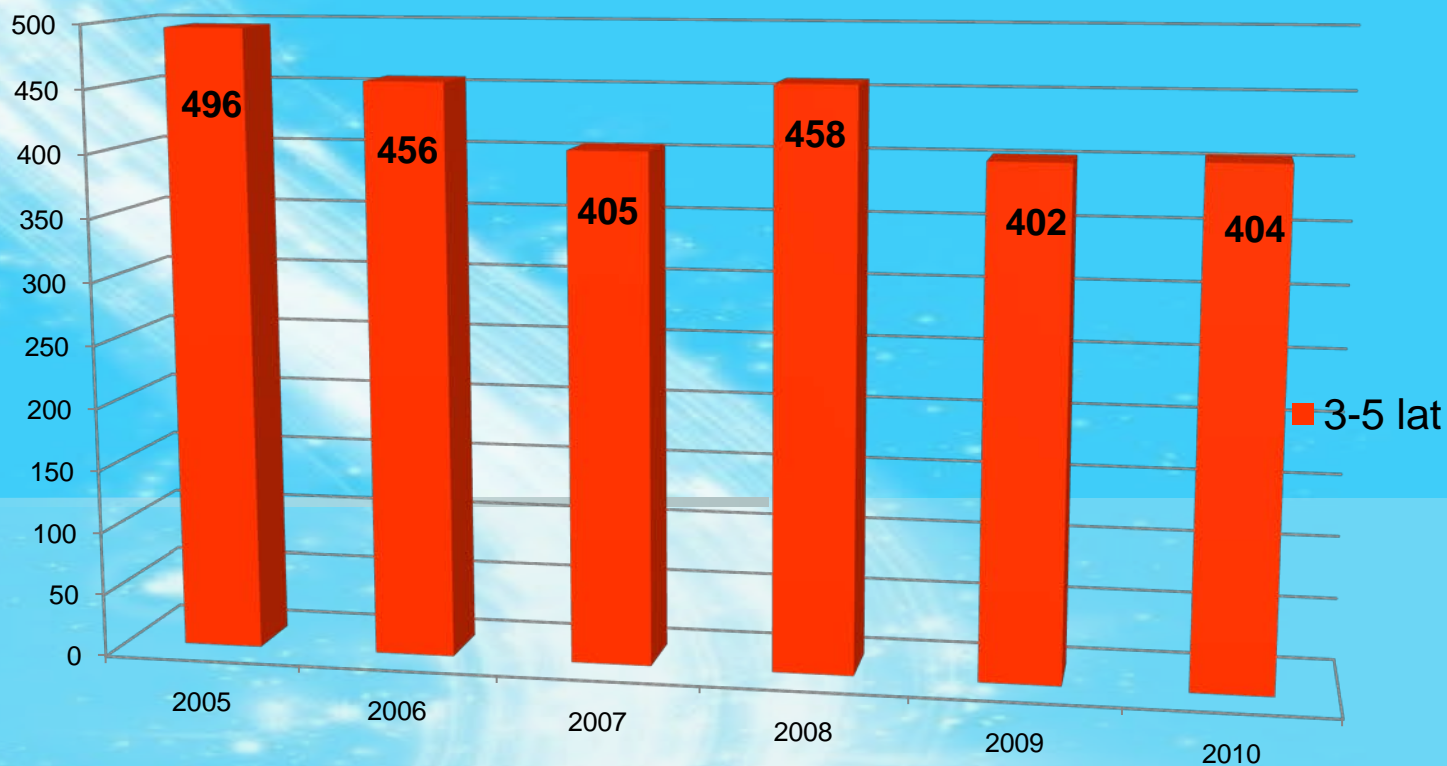
5) „Wyrównywanie szans edukacyjnych dzieci wiejskich” (Fundusze Norweskie)

➤ *Okres realizacji: lipiec 2008 – grudzień 2009*

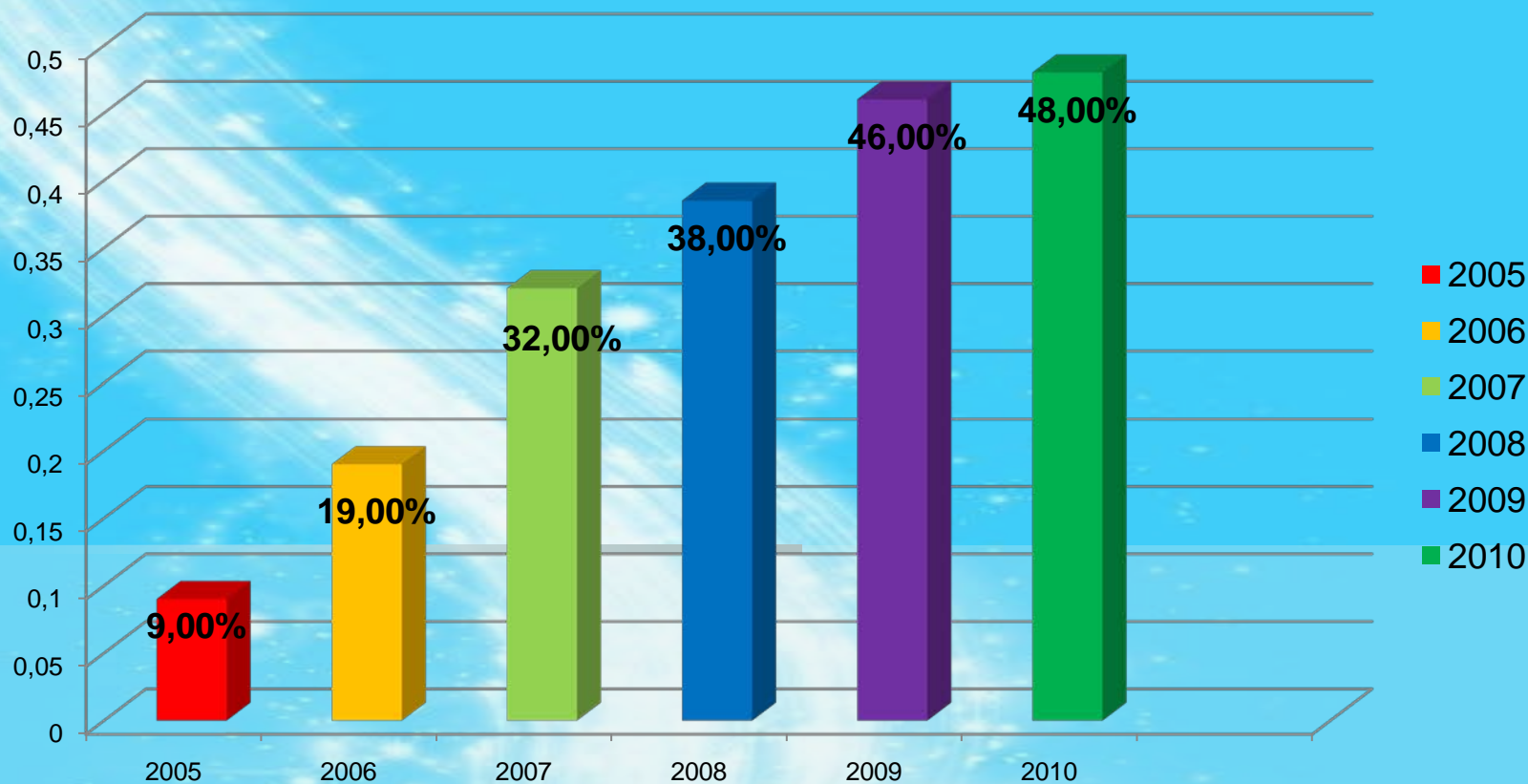
*Partnerzy i realizatorzy
projektów i programów edukacyjnych*

- ***Fundacja Rozwoju Dzieci
im. Jana Amosa Komeńskiego***
- ***Demokratyczna Unia Kobiet
– Rada Krajowa***

Diagnoza demograficzna dzieci w przedziale wiekowym 3 – 5 lat w gminie Lubawa



Wskaźnik upowszechnienia edukacji przedszkolnej w gminie Lubawa w latach 2005 - 2010



Ramy formalno - prawne funkcjonowania Grup Zabawowych w Gminie Lubawa:

- 1) Tworzenie gminnego systemu profilaktyki i opieki nad dzieckiem i rodziną** (Ustawa o pomocy społecznej , Art. 17 ust. 1 pkt 13).
- 2) Strategia Rozwiązywania Problemów Społecznych w Gminie Lubawa do 2015 roku**
 - **Cel strategiczny** - Wzmocnienie funkcji rodziny,
 - **Cel operacyjny** - Wspieranie prawidłowego funkcjonowania rodziny.
- 3) Lokalny Program Opieki nad Dzieckiem i Rodziną na lata 2006 – 2010**
 - **Cel operacyjny** – Rozwijanie środowiskowych form pomocy rodzinie ,
 - Realizacja programów edukacyjnych ujęta w tym programie.
- 4) Uchwała Nr X/55/07 Rady Gminy Lubawa z dnia 27.09.2007r. w sprawie zawarcia umowy z Fundacją Rozwoju Dzieci im. J. A. Komeńskiego dotyczącej upowszechniania edukacji przedszkolnej.**

5) Umowa o współpracy w zakresie upowszechniania edukacji przedszkolnej, zawarta 28 września 2007r. Pomędzy Gminą Lubawa a Fundacją Rozwoju Dzieci im. J.A. Komeńskiego.

6) Porozumienia w zakresie współpracy w realizacji alternatywnych form edukacji przedszkolnej, zawarte pomiędzy Ośrodkiem Pomocy Społecznej Gminy Lubawa a gminnymi szkołami i radami sołeckimi (liczba zawartych porozumień: szkoły -9, rady sołeckie – 4)

7) Zarządzenie Nr 115/2008 Wójta Gminy Lubawa z dnia 3 marca 2008r. w sprawie wyznaczenia Ośrodka Pomocy Społecznej Gminy Lubawa jako jednostki realizującej umowę upowszechniania edukacji przedszkolnej w Gminie Lubawa

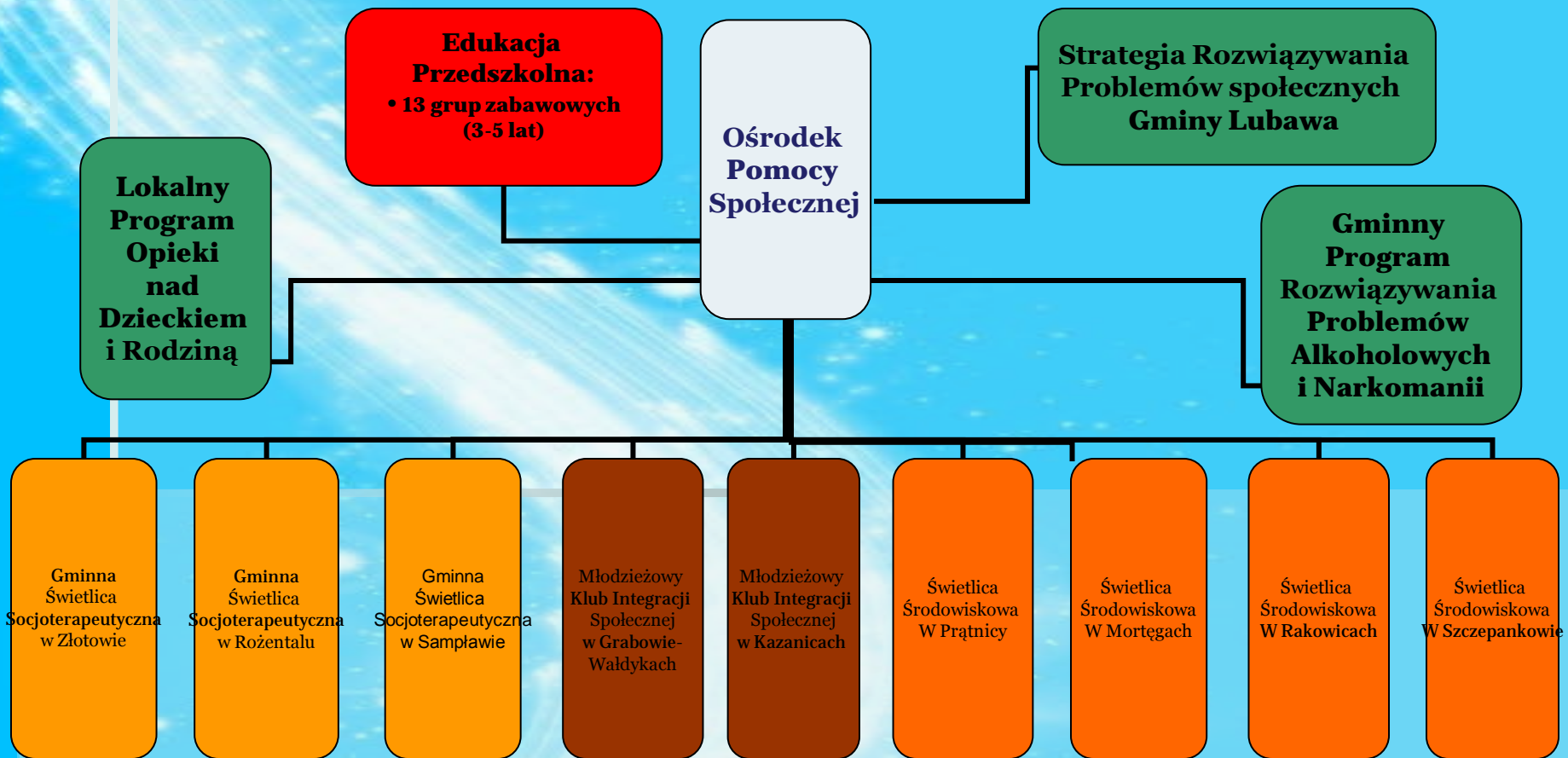
8) Partnerstwo Lokalne na Rzecz Rozwoju, porozumienie zawarte w dniu 27 czerwca 2008r.

➤ **Cel:**

budowanie koalicji działającej na rzecz pobudzania aktywności społecznej oraz kształtowania warunków trwałego rozwoju lokalnego środowiska, w tym stwarzanie dzieciom możliwości wszechstronnego rozwoju.

➤ Partnerstwo tworzy 28 podmiotów (m.in. instytucje samorządowe, gminne szkoły, rady sołeckie, organizacje pozarządowe).

Gminny system profilaktyki i opieki nad dzieckiem i rodziną



Grupy Zabawowe – cele i założenia

- ***Upowszechnianie alternatywnych form edukacji przedszkolnej dla dzieci w wieku 3 – 5 lat we wsiach, w których nie ma przedszkoli,***
- ***Wyrównywanie szans edukacyjnych dzieci na obszarach wiejskich,***
- ***Prowadzenie zajęć edukacyjno – rozwojowych dla dzieci,***
- ***Przygotowanie dzieci do dalszej nauki w szkole,***
- ***Stworzenie dzieciom możliwości wszechstronnego rozwoju psychofizycznego,***
- ***Włączenie rodziców w proces rozwoju ich dzieci,***
- ***Zmiana postaw rodziców odnośnie konieczności edukacji przedszkolnej.***

Grupy Zabawowe w Gminie Lubawa:

➤ ***Liczba Grup Zabawowych – 13***

➤ ***Kadra – 17 osób, w tym:***

* *Koordynator – 1 osoba*

* *Wychowawcy – 14 osób*

* *Psycholog – 1 osoba*

* *Logopeda – 1 osoba*

➤ ***Stażystci – zatrudnieni na stanowisku wychowawcy – 8 osób***

➤ ***Liczba dzieci – uczestników – 192 osoby***

Zasady funkcjonowania Grup Zabawowych

➤ **Zajęcia edukacyjno – rozwojowe:**

- 20 godzin/tydzień – 11 Grup Zabawowych
- 12 godzin/tydzień – 2 Grupy Zabawowe

➤ **Forma zatrudnienia wychowawców:**

- Umowa o pracę $\frac{1}{2}$ etatu – 12 osób
- Umowa zlecenie – 2 osoby

➤ **Forma zatrudnienia specjalistów:**

- Psycholog – umowa o pracę $\frac{1}{4}$ etatu (liczba Grup Zabawowych objętych wsparciem – 6),
- Logopeda – umowa zlecenie (liczba Grup Zabawowych objętych wsparciem – 4).

➤ **Lokalizacja grup:**

- Szkoły (samodzielne pomieszczenia lub na bazie oddziałów przedszkolnych – 9 Grup Zabawowych),
- Budynki świetlic wiejskich – 3 Grupy Zabawowe,
- Centrum Aktywności Lokalnej – 1 Grupa Zabawowa.

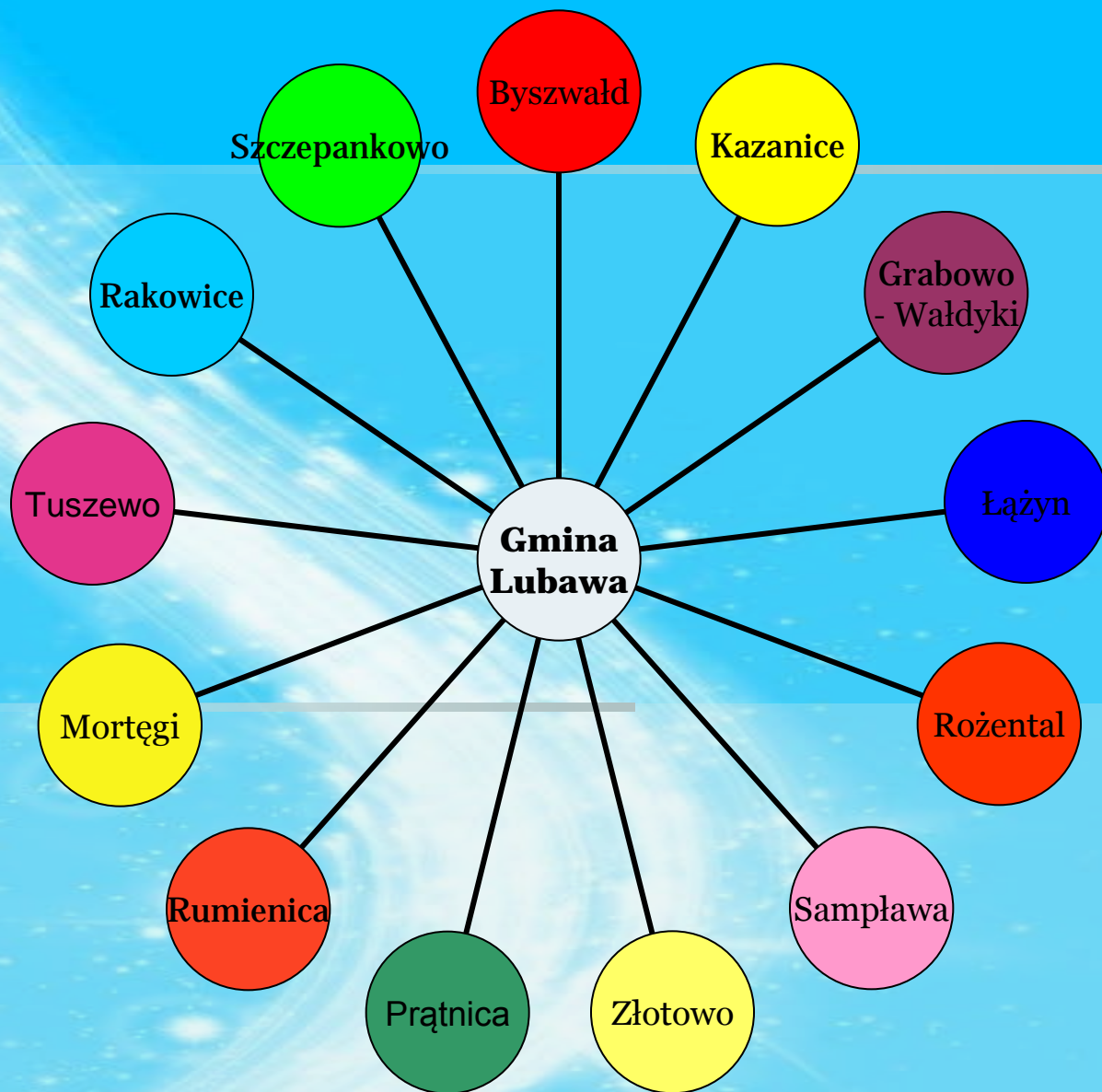
➤ **Liczebność grup:**

- *do 15 dzieci lub większa w zależności od zainteresowania*

➤ **Działania wspierające pracę grup:**

- *dyżury rodziców,*
- *realizacja staży absolwentkich na stanowisku wychowawcy,*
- *organizacja imprez okolicznościowych,*
- *współpraca ze społecznością lokalną,*
- *cykliczna organizacja imprez integracyjnych: Majowy Piknik Dziecięcy i Mikołajki.*

Grupy Zabawowe w Gminie Lubawa



Efekty i rezultaty prowadzenia alternatywnych form edukacji przedszkolnej

- *Wzrost wskaźnika upowszechnienia edukacji przedszkolnej dla dzieci w wieku 3-5 lat w latach 2005-2010 z 0% do 48%,*
- *Liczba uczestników objętych alternatywną edukacją przedszkolną w latach 2005-2010 wynosi: 462 dzieci,*
- *Lepsze przygotowanie dzieci do podjęcia nauki w szkole i życia w społeczeństwie,*
- *Wzrost świadomości edukacyjnej rodziców,*
- *Aktywizacja rodziców wokół życia grupy zabawowej (udział w imprezach integracyjnych, angażowanie się w jej działalność),*
- *Integracja społeczności lokalnej wokół problemów edukacji małych dzieci (dobra współpraca ze szkołami, radami sołeckimi i innymi podmiotami),*
- *Powstanie dobrego klimatu dla edukacji małych dzieci w gminie,*
- *Utworzenie sprawnie funkcjonującego systemu wsparcia edukacji małych dzieci.*

ALTERNATYWNE FORMY EDUKACJI PRZEDSZKOLNEJ W GMINIE LUBAWA

Wskaźnik dzieci uczęszczających do Grup Zabawowych wg miejscowości

Lp.	Miejscowość	Liczba dzieci w wieku 3-5 lat	Liczba dzieci w Grupie Zabawowej	Wskaźnik upowszechnienia edukacji
1.	Biała Góra	4	0	0%
2.	Byszwałd	24	17	71%
3.	Czerlin	2	1	50%
4.	Fijewo	10	8	80%
5.	Gierłoż Polska	4	2	50%
6.	Grabowo	39	10	26%
7.	Gutowo	8	2	25%
8.	Kazanice	19	15	79%
9.	Kołodziejki	1	1	100%
10.	Losy	1	0	0%
11.	Lubstyn	3	1	33%
12.	Lubstynek	5	3	60%
13.	Ludwichowo	4	0	0%
14.	Łążek	5	0	0%
15.	Łążyn	12	12	100%
16.	Mortęgi	24	19	79%
17.	Napromek	2	0	0%
18.	Omule	15	2	13%
19.	Osowiec	4	0	0%
20.	Pomierki	1	1	100%
21.	Prątnica	24	9	38%
22.	Raczek	1	0	0%
23.	Rakowice	14	12	86%
24.	Rodzone	4	1	25%
25.	Rożental	29	17	59%
26.	Rumienica	7	4	57%
27.	Samplawa	19	10	53%
28.	Szczepankowo	13	9	69%
29.	Targowisko Dolne	16	1	6%
30.	Targowisko Górne	1	0	0%
31.	Tuszewo	25	18	72%
32.	Wałdyki	15	5	33%
33.	Wiśniewo	6	0	0%
34.	Zielkowo	16	0	0%
35.	Złotowo	27	12	44%
Ogółem		404	192	48%

FINANSOWANIE

- **Źródło finansowania** – samorząd gminny
- **Koszty ogółem** – 261.000 zł (kalkulacja na 2010r.)
- **Roczny koszt na grupę** – 20.000 zł (kalkulacja na 2010r.)
- **Roczny koszt na dziecko** – 1.400 (kalkulacja na 2010r.)

Nagrody i wyróżnienia





**RADA ORGANIZACJI POZARZĄDOWYCH WOJEWÓDZTWA
WARMIŃSKO-MAZURSKIEGO**

DYPLOM

dla

Urzędu Gminy Lubawa

za wyróżnienie w IV edycji konkursu
„Godni Naśladowania”
na najlepszą inicjatywę samorządu w zakresie
współpracy z organizacjami pozarządowymi
w roku 2007

za inicjatywę
**„Alternatywne Formy Edukacji Przedszkolnej
w Gminie Lubawa”**

Monika Falej
Falej
Przewodnicząca Rady

Joanna Glezman
Joanna Glezman
Pełnomocnik Marszałka
ds. organizacji pozarządowych

Monika Hausman-Pniewska
HP
Przewodnicząca Kapituły



„Wyrównywanie szans edukacyjnych dzieci wiejskich”



Wsparcie udzielone przez Islandię, Liechtenstein i Norwegię poprzez dofinansowanie ze środków Mechanizmu Finansowego Europejskiego Obszaru Gospodarczego oraz Norweskiego Mechanizmu Finansowego, a także ze środków budżetu Rzeczypospolitej Polskiej w ramach Funduszu dla Organizacji Pozarządowych

Grupy Zabawowe dla najmłodszych i ich rodziców utworzone w ramach programu w Gminie Lubawa

➤ ***Liczba Grup Zabawowych dla dzieci od 0 do 3 lat – 4 Grupy, w tym:***

* *Prątnica,*

* *Mortęgi,*

* *Grabowo – Wałdyki,*

* *Złotowo,*

➤ ***Liczba uczestników Grup Zabawowych – 68 osób, w tym:***

* *Dzieci w wieku do 3 lat – 34 osoby*

* *Rodzice dzieci w wieku do 3 lat – 34 osoby*

Realizatorzy projektu na poziomie lokalnym

- ***Urząd Gminy Lubawa***
 - Ośrodek Pomocy Społecznej Gminy Lubawa*

- ***Organizacja pozarządowa***
 - Stowarzyszenie Wspierania Inicjatyw Lokalnych z/s w Nowym Mieście Lubawskim*